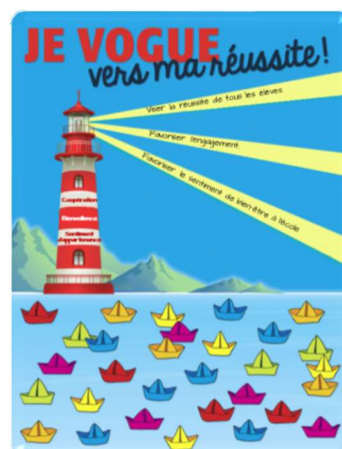




PROJET ÉDUCATIF 2023-2027



ÉCOLE SAINT-JOSEPH MERCIER

Table des matières

1.	Introduction	3
	1.1. BUT D’UN PROJET ÉDUCATIF : DÉFINITION DU GUIDE DU MÉQ	3
2.	Démarche collaborative (étapes d’élaboration et de périodicité de l’évaluation – décrire la gestion collaborative de l’école-historique (ancien PÉ)	4
3.	Mission, vision, valeurs	6
	3.1. NOTRE MISSION	6
	3.2. NOTRE VISION	6
	3.3. NOS VALEURS	6
4.	Contexte dans lequel évolue l’établissement (population, territoire, clientèle)	7
	4.1. PORTRAIT DE LA RÉUSSITE	9
	4.2. ZONES DE VULNÉRABILITÉS ET ZONES DE FORCE	11
	4.3. LES ENJEUX DE LA RÉUSSITE ÉDUCATIVE DES ÉLÈVES DE L’ÉTABLISSEMENT	12
5.	Tableau synthèse des orientations, objectifs, indicateurs et cibles en lien avec le PEVR	13
6.	Périodicité de l’évaluation du projet éducatif (Monitoring des indicateurs et des cibles)	15

1. Introduction

1.1. But d'un projet éducatif : définition du guide du MÉQ

Le projet éducatif est un outil stratégique permettant de définir et de faire connaître à la communauté éducative d'un établissement d'enseignement les orientations, les priorités d'action et les résultats attendus pour assurer la réussite éducative de tous les élèves, jeunes et adultes. Il est élaboré en réponse aux caractéristiques et aux besoins des élèves qui fréquentent l'établissement d'enseignement ainsi qu'aux attentes formulées par le milieu au regard de l'éducation. Résultant d'un consensus, il est élaboré et mis en œuvre en faisant appel à la collaboration des différents acteurs intéressés par l'école : les élèves, les parents, le personnel enseignant, les autres membres du personnel de l'école ainsi que des représentants de la communauté et du centre de services scolaire.

Le projet éducatif s'inscrit donc dans une démarche favorisant la cohérence et la synergie entre tous les paliers du système éducatif (le Ministère, les centres de services scolaires et les établissements d'enseignement) dans le respect de l'autonomie et des particularités de chacun des paliers.

2. Démarche collaborative (étapes d'élaboration et de périodicité de l'évaluation - décrire la gestion collaborative de l'école-historique (ancien PÉ))

Dans un esprit de collaboration et d'implication de tout le personnel de l'école, la démarche de révision du projet éducatif en lien avec le PEVR a été réalisée en quatre étapes :

1^{re} étape : Identification de trois grandes valeurs pour notre milieu.

- Tous les membres du personnel furent accompagnés par la conseillère pédagogique systémique, dans le but de guider la réflexion dans un processus de collaboration pour l'ensemble du personnel de notre école.
- Une démarche d'analyse de valeurs et d'échanges entre les membres du personnel nous a permis d'identifier 3 valeurs significatives pour notre milieu.

2e étape : Élaboration du portrait de la réussite éducative et des caractéristiques de nos élèves.

- En octobre 2022, nous avons sollicité les élèves, les parents et tous les membres du personnel pour répondre à un sondage afin de trouver les zones de force et de vulnérabilité de notre milieu.
- Nous avons reçu 203 réponses réparties ainsi :
 - 150 élèves
47/ 47 élèves de 3^e année
44/ 46 élèves de 4^e année
19/42 élèves de 5^e année
37/37 élèves de 6^e année
 - 36 parents sur une possibilité de 223 familles
 - 17 membres du personnel sur une possibilité de 46
- Nous avons procédé à l'analyse des taux de réussite des élèves à la fin de l'année scolaire 2021-2022, et des pourcentages d'élèves qui ont 65% et moins lors des trois dernières années pour les compétences en français et en mathématiques.
- En analysant les sondages et les résultats académiques, nous avons priorisé des zones de force et de vulnérabilité.

3e étape : Identification des enjeux, des orientations, des objectifs et des indicateurs

- Le comité du projet éducatif avec des représentants de tous les cycles ainsi que la direction a piloté et analysé les résultats pour identifier les enjeux.
- Les enjeux nous ont permis de mettre de l'avant les orientations, les objectifs et les indicateurs qui vont nous permettre d'évaluer l'efficacité des moyens mis en place.

4e étape : Élaboration du projet éducatif

- Le processus de réflexion et de rédaction du projet éducatif s'est effectué de septembre 2022 à avril 2023 par le comité du projet éducatif incluant des enseignants, la direction et la conseillère pédagogique systémique.

- Le comité de travail a élaboré trois objectifs en lien avec la mission des écoles publiques du Québec.
- Le comité de travail a identifié clairement les cibles qui vont nous permettre de porter un jugement sur l'atteinte de nos objectifs.
- Pour chaque année scolaire orientée par ce projet éducatif, les membres du personnel vont rédiger un plan d'action pour prioriser les moyens à mettre en place pour atteindre les cibles fixées.
- La révision du projet éducatif a été finalisée en avril 2023 et s'est élaborée sur une période de 7 mois.

À chacune des étapes et tout au long du processus, 3 instances ont été consultées :

- Le comité de travail du projet éducatif
- Le conseil d'établissement
- Les membres du personnel

3. Mission, vision, valeurs

3.1. Notre mission

La mission de l'établissement est définie par la Loi sur l'instruction publique (Art.36)

- Elle a pour mission, dans le respect du principe de l'égalité des chances, d'instruire, de socialiser et de qualifier les élèves, tout en les rendant aptes à entreprendre et à réussir un parcours scolaire.
- Elle réalise cette mission dans le cadre d'un projet éducatif.

3.2. Notre vision

Nous désirons que tous les élèves s'engagent activement dans un processus d'apprentissage permettant d'atteindre leur plein potentiel, et ce dans un climat de coopération et de bienveillance.

3.3. Nos valeurs

Notre vision s'actualise autour de trois valeurs fondamentales pour notre milieu.

Pour que chaque élève puisse atteindre son plein potentiel, l'ensemble du personnel s'engage à :

- S'impliquer activement au sein de son école afin de développer son **sentiment d'appartenance** et par le fait même de ressentir une émotion positive et de fierté au fait de fréquenter l'école Saint-Joseph.
- Être des modèles **bienveillants** afin de prendre soin de nos élèves, des familles et de nos collègues.
- Travailler en **coopération** afin d'offrir une pédagogie efficace et rigoureuse ainsi que des contextes d'apprentissage stimulants et variés.



4. Contexte dans lequel évolue l'établissement (population, territoire, clientèle)

4.1. Population et territoire

L'école de Saint-Joseph est située dans la ville de Mercier en Montérégie. Le nombre de citoyens est en augmentation continue. En 2018 la population était de 13 900 alors qu'elle se dénombre à 14 626 habitants en 2022.

Selon statistique Canada, la répartition de la population par groupes d'âge est la suivante :

22,2%	0 à 14 ans
64,1%	15 à 64 ans
13,7%	65 ans et plus

Toujours selon statistique Canada, 81% des ménages sont propriétaires de leur demeure alors que 19% sont locataires de leur demeure.

La connaissance des langues officielles pour la population totale à l'exclusion des résidents d'un établissement institutionnel est seulement le français à 87%, seulement l'anglais à 9%, l'anglais et le français à 3% et ni le français, ni l'anglais à moins d'1%.

Seulement 11% de la population de la ville de Mercier a un statut d'immigrant.

Il y a sur son territoire deux autres écoles primaires et une école secondaire.

Notre établissement est situé tout près de la bibliothèque municipale, de l'aréna et de plusieurs parcs.

L'arrivée de nouvelles familles sur notre territoire a généré une augmentation de notre clientèle. Au cours des dernières années, il y a eu des classes multiâges aux différents cycles, ainsi qu'une variation du nombre de classes à l'éducation du préscolaire.

Notre école est située dans un quartier résidentiel où la majorité des élèves se rend à l'école en marchant. L'indice du milieu socio-économique varie de 3 à 4 depuis 2017. Pour l'année scolaire 2022-2023, l'indice est à 4.

4.2. Élèves

Voici notre portrait pour l'année scolaire 2022-2023.

Nous avons accueilli 310 élèves.

Voici la répartition par niveau :

- Préscolaire : 52 élèves
- Première année : 30 élèves
- Deuxième année : 56 élèves
- Troisième année : 47 élèves
- Quatrième année : 46 élèves
- Cinquième année : 43 élèves
- Sixième année : 36 élèves

De ces 310 élèves :

- 7 élèves issus de l'immigration
- 25 élèves dont le français n'est pas la langue maternelle
- 67 élèves bénéficient du service de transport scolaire
- 154 élèves utilisent le service de garde
- 135 élèves utilisent le service du midi
- 56 élèves ont un plan d'intervention actif

4.3. Portrait de la réussite

Ce projet éducatif a été élaboré en période postpandémique, c'est-à-dire après trois années perturbées par la fermeture des écoles en plus des nombreuses restrictions en raison de la Covid-19. Un impact important sur nos élèves tant pour le développement des habiletés sociales que pour le développement du langage.

Taux de réussite à la fin de l'année scolaire 21-22

Toute l'école			
Lire	Total	Avec PIA	Sans PIA
Taux de réussite global	96,6% (259/268 résultats)	88,1% (37/42 résultats)	98,2% (222/226 résultats)
Taux de réussite des filles	97,2% (140/144 résultats)	93,3% (14/15 résultats)	97,7% (126/129 résultats)
Taux de réussite des garçons	96,0% (119/124 résultats)	85,2% (23/27 résultats)	99,0% (96/97 résultats)
Écrire	Total	Avec PIA	Sans PIA
Taux de réussite global	96,3% (258/268 résultats)	85,7% (36/42 résultats)	98,2% (222/226 résultats)
Taux de réussite des filles	97,2% (140/144 résultats)	93,3% (14/15 résultats)	97,7% (126/129 résultats)
Taux de réussite des garçons	95,2% (118/124 résultats)	81,5% (22/27 résultats)	99,0% (96/97 résultats)
Résoudre	Total	Avec PIA	Sans PIA
Taux de réussite global	95,6% (258/270 résultats)	81,8% (36/44 résultats)	98,2% (222/226 résultats)
Taux de réussite des filles	97,2% (140/144 résultats)	86,7% (13/15 résultats)	98,4% (127/129 résultats)
Taux de réussite des garçons	93,7% (118/126 résultats)	79,3% (23/29 résultats)	97,9% (95/97 résultats)
Raisonner	Total	Avec PIA	Sans PIA
Taux de réussite global	96,5% (218/226 résultats)	90,9% (40/44 résultats)	96,5% (218/226 résultats)
Taux de réussite des filles	94,4% (136/144 résultats)	93,3% (14/15 résultats)	94,6% (122/129 résultats)
Taux de réussite des garçons	96,8% (122/126 résultats)	89,7% (26/29 résultats)	99,0% (96/97 résultats)

Source : Tableau de bord/primaire_ tableaux.xlsx

Nos taux de réussite sont élevés. Ce qui vient corroborer que notre équipe met en place plusieurs moyens efficaces pour la réussite des élèves.

Cependant, pour connaître les zones de vulnérabilité d'un milieu, il est important d'analyser les statistiques afin de pouvoir identifier les élèves plus vulnérables, soient les élèves qui ont des résultats inférieurs à 65%. C'est ce que nous avons fait pour mieux cibler les zones de vulnérabilité et les zones de forces de la réussite scolaire de nos élèves sur une période de trois années scolaires.

2019-2020	Pourcentage d'élèves ayant 65% et moins			
	Écrire Global	Lire Global	Résoudre Global	Raisonner Global
1ère année	16,7% (7/42 résultats)	18,6% (8/43 résultats)	11,6% (5/43 résultats)	11,6% (5/43 résultats)
2e année	13,6% (6/44 résultats)	0,0% (0/44 résultats)	20,5% (9/44 résultats)	7,1% (3/42 résultats)
3e année	12,5% (4/32 résultats)	12,5% (4/32 résultats)	12,5% (4/32 résultats)	9,4% (3/32 résultats)
4e année	5,3% (2/38 résultats)	18,4% (7/38 résultats)	15,8% (6/38 résultats)	13,2% (5/38 résultats)
5e année	25,6% (11/43 résultats)	26,2% (11/42 résultats)	16,7% (7/42 résultats)	2,4% (1/42 résultats)
6e année	19,0% (8/42 résultats)	13,6% (6/44 résultats)	25,0% (11/44 résultats)	18,2% (8/44 résultats)
Tous les niveaux	15,8% (38/241 résultats)	14,8% (36/243 résultats)	17,3% (42/243 résultats)	10,4% (25/241 résultats)

Source : Tableau de bord école/ Primaire_TR_cible_Nb_Val.xlsx

2020-2021	Pourcentage d'élèves ayant 65% et moins			
	Écrire Global	Lire Global	Résoudre Global	Raisonner Global
1ère année	20,0% (9/45 résultats)	13,3% (6/45 résultats)	11,1% (5/45 résultats)	22,2% (10/45 résultats)
2e année	9,1% (4/44 résultats)	9,1% (4/44 résultats)	2,3% (1/44 résultats)	11,4% (5/44 résultats)
3e année	16,3% (7/43 résultats)	4,7% (2/43 résultats)	16,3% (7/43 résultats)	4,7% (2/43 résultats)
4e année	8,6% (3/35 résultats)	14,3% (5/35 résultats)	11,4% (4/35 résultats)	22,9% (8/35 résultats)
5e année	22,5% (9/40 résultats)	20,0% (8/40 résultats)	17,5% (7/40 résultats)	12,5% (5/40 résultats)
6e année	6,8% (3/44 résultats)	6,8% (3/44 résultats)	13,6% (6/44 résultats)	6,8% (3/44 résultats)
Tous les niveaux	13,9% (35/251 résultats)	11,2% (28/251 résultats)	12,0% (30/251 résultats)	13,1% (33/251 résultats)

Source : Tableau de bord école/ Primaire_TR_cible_Nb_Val.xlsx

2021-2022	Pourcentage d'élèves ayant 65% et moins			
	Écrire Global	Lire Global	Résoudre Global	Raisonner Global
1ère année	13,3% (8/60 résultats)	10,0% (6/60 résultats)	8,3% (5/60 résultats)	11,7% (7/60 résultats)
2e année	8,0% (4/50 résultats)	10,0% (5/50 résultats)	6,0% (3/50 résultats)	12,0% (6/50 résultats)
3e année	12,2% (5/41 résultats)	4,9% (2/41 résultats)	7,1% (3/42 résultats)	4,8% (2/42 résultats)
4e année	19,1% (9/47 résultats)	4,3% (2/47 résultats)	17,0% (8/47 résultats)	6,4% (3/47 résultats)
5e année	11,8% (4/34 résultats)	5,9% (2/34 résultats)	14,3% (5/35 résultats)	11,4% (4/35 résultats)
6e année	5,6% (2/36 résultats)	5,6% (2/36 résultats)	13,9% (5/36 résultats)	13,9% (5/36 résultats)
Tous les niveaux	11,9% (32/268 résultats)	7,1% (19/268 résultats)	10,7% (29/270 résultats)	10,0% (27/270 résultats)

Source : Tableau de bord école/ Primaire_TR_cible_Nb_Val.xlsx

4.4. Zones de vulnérabilités et Zones de force

Zones de vulnérabilités

Socialiser :

- Nos élèves ont des enjeux au niveau de leurs relations interpersonnelles et doivent éviter les propos d'exclusion sociale, d'impolitesse et de violence verbale ou physique.
- Le sentiment des élèves de ne pas être suffisamment consultés au sujet de l'organisation d'activités répondant à leur champ d'intérêt.

Instruire :

- Le faible taux de participation des élèves à l'élaboration et la mise en œuvre de leur plan d'intervention.
- En raison de la pandémie, le développement du langage semble fragilisé chez nos élèves du préscolaire à la deuxième année.
- Les parents et les membres du personnel soulignent un manque de ressources de professionnels tel que l'orthopédagogie, le service de technicien en éducation spécialisée, la psychoéducation, la psychologie, orthophonie, etc...

Qualifier :

- Malgré une belle diminution des élèves à risque pour l'année scolaire 21-22 pour les compétences en français et en mathématiques, il demeure un pourcentage global de 11,9% d'élèves vulnérables en écriture, dont 19,1% pour la cohorte de 4e année. L'écriture étant donc une zone de vulnérabilité à prendre à considération pour la réussite scolaire de nos élèves.

Zone de force

Socialiser :

- La grande majorité des élèves sondés jugent avoir suffisamment de temps pour bouger et que leur cour d'école est bien aménagée et sécuritaire.
- La presque totalité des élèves juge que leur école favorise le respect de l'environnement.

Instruire :

- Un taux élevé d'élèves considère recevoir la rétroaction nécessaire pour s'améliorer.
- 96% des élèves jugent recevoir le soutien dont ils ont besoin en classe ou à l'extérieur de la classe
- Une proportion importante d'élèves se disent assez outillés pour effectuer leurs devoirs.
- Un taux élevé des élèves considère que les enseignants leur donnent le goût d'apprendre et de travailler.
- 100% des intervenants sont d'avis que tous les élèves peuvent apprendre.
- Participation active des membres du personnel enseignant à des discussions d'ordre pédagogique par le biais de communautés d'apprentissage.

Qualifier :

- Nous observons une diminution considérable des élèves à risque pour la compétence résoudre en mathématique. Nous sommes passés de 17,3% d'élèves ayant un résultat inférieur à 65% en 19-20 pour terminer avec 10,7% pour l'année scolaire 21-22. Il est donc important de maintenir les pratiques pédagogiques mises en place.
- De même, pour la compétence lecture de l'année scolaire 19-20, nous pouvons remarquer un taux de 14,8% d'élèves ayant un résultat inférieur à 65% alors que nous avons un résultat de 7,1% d'élèves ayant un résultat inférieur à 65% pour l'année scolaire 21-22.
- Faible taux d'écart entre la réussite des garçons et des filles.

4.5. Les enjeux de la réussite éducative des élèves de l'établissement

- L'implantation d'une culture de collaboration avec les élèves
- La réussite des élèves à risque
- Les interactions sociales saines et sécuritaires

5. Tableau synthèse des orientations, objectifs, indicateurs et cibles en lien avec le PEVR

Soutenir la réussite éducative de l'élève tout au long de son parcours scolaire en maximisant ses apprentissages

Objectif du PEVR	Orientation	Objectif	Indicateur	Valeur de départ 2022	Cible 2027
Agir efficacement auprès des élèves à risque en améliorant le développement des compétences des élèves tout au long de leur parcours scolaire.	La réussite de tous les élèves	Diminuer le nombre d'élèves vulnérables pour la compétence écriture	Pourcentage d'élèves qui ont plus de 65% en écriture au sommaire de l'année scolaire	Résultat au sommaire de l'année scolaire 21-22 : 88,1% des élèves ont plus de 65% pour la compétence écriture	Obtenir un résultat de 90,1% d'élèves ayant un résultat supérieur à 65% au sommaire de fin d'année scolaire 2027 pour la compétence écriture.

Objectif du PEVR	Orientation	Objectif	Indicateur	Valeur de départ 2022	Cible 2027
Assurer le bien-être des élèves en déployant un pan d'action concerté dans chaque établissement.	Favoriser l'engagement	Augmenter les occasions de consultation auprès des élèves au sujet de la vie à l'école et de leur parcours scolaire.	<p>Nombre de sujets ayant fait l'objet d'une consultation auprès d'un comité d'élèves.</p> <p>Pourcentage des élèves qui ont participé à l'élaboration de leur plan d'interventions.</p>	<p>1 sujet de consultation</p> <p>Participation de 20% des élèves de 5^e et 6^e année qui ont un plan d'intervention</p>	<p>3 sujets de consultation par année auprès des élèves.</p> <p>Participation de 90% des élèves de 5^e et 6^e année qui ont un plan d'intervention</p>
	Favoriser le sentiment de bien-être à l'école	Augmenter le nombre d'activités permettant de développer des relations interpersonnelles harmonieuses et des compétences émotionnelles chez les élèves.	Mettre en œuvre un plan d'action	<p>Aucun plan d'action</p> <p>Découverte de programmes de sensibilisation</p> <p>1 thème par niveau</p>	<p>Avoir un plan d'action pour chacun des niveaux</p> <p>Mise en œuvre d'un programme de sensibilisation</p> <p>3 thèmes par niveau</p>

6. Périodicité de l'évaluation du projet éducatif (Monitoring des indicateurs et des cibles)

Faire un tableau résumé pour chaque année.

Dans le cadre du processus de gestion du CSSDGS et conformément aux articles 75 et 109 de la Loi sur l'instruction publique (LIP), Le Conseil d'établissement transmet au centre de services scolaire le Projet éducatif de l'école et le rend public dans les 30 jours suivant cette transmission. Il rend également publique l'évaluation du Projet éducatif de l'école par le biais du rapport annuel des établissements. Le Projet éducatif et son évaluation sont communiqués annuellement aux parents et aux membres du personnel de l'école par son site Web, lors de l'assemblée générale des parents et/ou par courriel.

Enjeu	Orientation	Objectif	Indicateur	Valeur de départ	Cible 2024	Cible 2025	Cible 2026	Cible 2027
La réussite des élèves à risque	La réussite de tous les élèves	Diminuer le nombre d'élèves vulnérables pour la compétence écriture	Pourcentage d'élèves qui ont plus de 65% en écriture au sommaire de l'année scolaire	Résultat au sommaire de l'année scolaire 21-22 : 88,1% des élèves ont plus de 65% pour la compétence écriture	Plan d'action	Obtenir un résultat de 88,6% d'élèves ayant un résultat supérieur à 65% au sommaire de fin d'année scolaire 2027 pour la compétence écriture.	Obtenir un résultat de 89,1% d'élèves ayant un résultat supérieur à 65% au sommaire de fin d'année scolaire 2027 pour la compétence écriture.	Obtenir un résultat de 90,1% d'élèves ayant un résultat supérieur à 65% au sommaire de fin d'année scolaire 2027 pour la compétence écriture.

Enjeu	Orientation	Objectif	Indicateur	Valeur de départ	Cible 2024	Cible 2025	Cible 2026	Cible 2027
L'implantation d'une culture de collaboration avec les élèves	Favoriser l'engagement	Augmenter les occasions de consultation auprès des élèves au sujet de la vie à l'école et de leur parcours scolaire.	Nombre de sujets ayant fait l'objet d'une consultation auprès d'un comité d'élèves.	1 sujet de consultation	2 sujets de consultation	2 sujets de consultation	3 sujets de consultation	3 sujets de consultation par année auprès des élèves.
			Pourcentage des élèves qui ont participé à l'élaboration de leur plan d'interventions.	Participation de 20% des élèves de 5 ^e et 6 ^e année qui ont un plan d'intervention	Participation de 50% des élèves de 5 ^e et 6 ^e année qui ont un plan d'intervention	Participation de 70% des élèves de 5 ^e et 6 ^e année qui ont un plan d'intervention	Participation de 80% des élèves de 5 ^e et 6 ^e année qui ont un plan d'intervention	Participation de 90% des élèves de 5 ^e et 6 ^e année qui ont un plan d'intervention

Enjeu	Orientation	Objectif	Indicateur	Valeur de départ	Cible 2024	Cible 2025	Cible 2026	Cible 2027
Les interactions sociales saines et sécuritaires	Favoriser le sentiment de bien-être à l'école	Augmenter le nombre d'activités permettant de développer des relations interpersonnelles harmonieuses et des compétences émotionnelles chez les élèves.	Mettre en œuvre un plan d'action	Aucun plan d'action	Développer un plan d'action			
				Découverte de programmes de sensibilisation	Choix d'un programme de sensibilisation et déploiement à tous les niveaux	Choix d'un programme de sensibilisation	Choix d'un programme de sensibilisation	Choix d'un programme de sensibilisation
				1 thème par niveau	2 thèmes par niveau	2 thèmes par niveau	2 thèmes par niveau	3 thèmes par niveau

JE VOGUE

vers ma réussite!

Viser la réussite de tous les élèves.

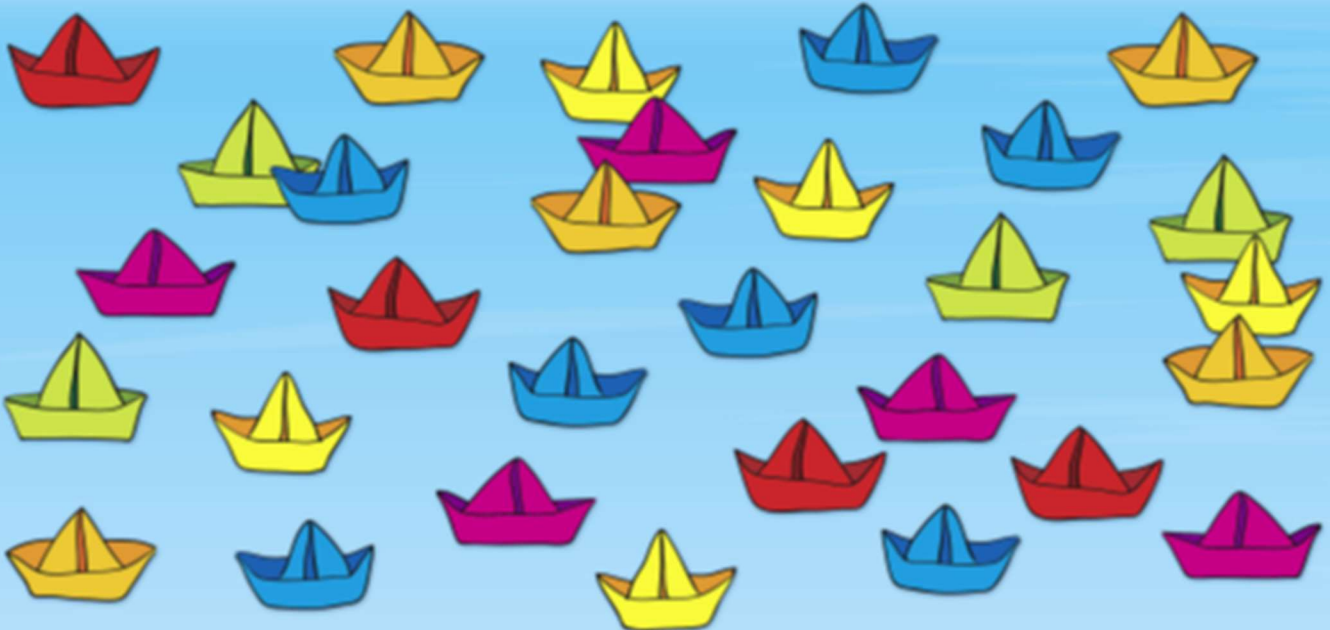
Favoriser l'engagement.

Favoriser le sentiment de bien-être à l'école

Coopération

Bienveillance

Sentiment
d'appartenance



JE VOGUE vers ma réussite!

PROJET ÉDUCATIF École St-Joseph Mercier

Le phare représente notre école et les membres du personnel

La lumière et les faisceaux illustrent les trois orientations choisies

Viser la réussite de tous les élèves
Favoriser l'engagement
Favoriser le sentiment de bien-être à l'école

Les 3 bandes du phare présentent les valeurs préconisées

Coopération
Bienveillance
Sentiment d'appartenance

Les objectifs à atteindre

Augmenter le
pourcentage d'élèves
dont le résultat en
écriture est supérieur à
65%.

Augmenter les occasions
de consultation auprès
des élèves au sujet de la
vie à l'école et de leur
parcours scolaire.

Augmenter le nombre d'activités
permettant de développer des
relations interpersonnelles
harmonieuses et des compétences
émotionnelles chez les élèves.

Les voiliers en papier représentent nos élèves qui voguent vers leur réussite.

L'eau symbolise l'ensemble des collaborateurs qui gravitent autour de l'élève pour assurer sa réussite : famille, communauté et organismes.